

上海新型建材岩棉大丰有限公司

企业环境突发事件应急预案

单位名称：上海新型建材岩棉大丰有限公司

文件编号：DFABM-E-001

版本：2015 年第 2 版

签发人：倪建华

颁布日期：二零一五年六月四日

编制：上海新型建材岩棉大丰有限公司

批准发布令

为贯彻《中华人民共和国突发事件应对法》及其他国家法律、法规及有关文件的要求，有效防范应对突发环境事件，减少公司财产损失，本公司特组织相关部门和单位编制了《上海新型建材岩棉大丰有限公司突发环境事件应急预案》。该预案是本公司实施突发环境事件应急救援的规范性文件，用于指导本公司对突发环境事件的应急救援行动。

本突发环境事件应急预案，于2015年6月4日批准发布，2015年6月4日正式实施。本公司内所有部门均应严格遵守执行。

批准人（单位盖章）：

二零一五年六月四日

目 录

一 总则.....	5
1 编制目的.....	5
2 编制依据.....	5
3 适用范围.....	5
4 工作原则.....	5
二 基本情况.....	6
1 单位情况:	6
2 自然环境:	6
三 环境风险源与环境风险评价.....	7
(一) 废水.....	7
(二) 废气.....	7
(三) 噪声.....	8
(四) 固体废物.....	8
四 组织机构及职责.....	8
1 应急救援组织体系.....	8
2 指挥机构组成及职责.....	8
五 预防与预警.....	12
1 环境风险源监控.....	12
2 预警行动.....	13
3 报警、通讯联络方式.....	13
六 信息报告与通报.....	14
1 内部报告.....	14
2 信息上报.....	15
3 信息通报.....	16
4 事件报告内容.....	16
5 联系方式.....	17
七 应急响应与措施.....	17
1 分级响应机制.....	17
2 应急措施.....	18
2.1 突发环境事件现场应急响应程序.....	18
2.2 大气污染事件的应急措施.....	18
2.3 船舶溢油事件的应急措施.....	21
2.4 贮存设施火灾事故的应急防范措施.....	21
2.5 危险废物液体泄漏的应急防范措施.....	23
2.6 受伤人员现场救护、救治与医院救治.....	23
3 应急监测.....	25
4 应急终止.....	25

4.1 应急终止的条件.....	25
4.2 应急终止的程序.....	25
5 应急终止后的行动.....	26
6 后期处置.....	26
6.1 善后处置.....	26
6.2 保险.....	26
7 应急培训和演练.....	27
7.1 培训.....	27
7.2 演练.....	27
八 奖惩.....	27
九 保障措施.....	27
1 经费及其他保障.....	27
2 应急物资装备保障.....	28
3 通信保障.....	28
4 应急队伍保障.....	28
5 技术保障.....	28
十 预案的评审、备案、发布和更新.....	29
十一 附录.....	29

一 总则

1 编制目的

建立健全环境污染事故应急机制，提高公司应对涉及公共危机的突发环境污染事故的能力，维护社会稳定，保障公众生命健康和财产安全，保护环境，促进社会全面、协调、可持续发展。

2 编制依据

依据《中华人民共和国环境保护法》、《中华人民共和国安全生产法》、《中华人民共和国水污染防治法》《中华人民共和国大气污染防治法》和《国家突发环境事件应急预案》及相关的法律、行政法规，制定本预案。

3 适用范围

本预案适用于上海新型建材岩棉大丰有限公司可预见的环境污染及其他事故引发造成的突发环境污染事件。

4 工作原则

公司在建立突发性环境污染事故应急系统及其响应程序，本着实事求是、切实可行的方针，贯彻如下原则：

(1) 坚持以人为本，预防为主。加强对环境事故危险源的监测、监控并实施监督管理，建立环境事故风险防范体系，积极预防、及时控制、消除隐患，提高突发性环境污染事故防范和处理能力，尽可能地避免或减少突发环境污染事故的发生，消除或减轻环境污染事故造

成的中长期影响，最大程度地保障公众健康，保护人民群众生命财产安全。

(2) 坚持统一领导，分类管理，分级响应。接受政府环保部门的指导，使公司的突发性环境污染事故应急系统成为区域系统的有机组成部分。加强公司各部门之间协同与合作，提高快速反应能力。针对不同污染源所造成的环境污染的特点，实行分类管理，充分发挥部门专业优势，使采取的措施与突发环境污染事故造成的危害范围和社会影响相适应。

(3) 坚持平战结合，专兼结合，充分利用现有资源。积极做好应对突发性环境污染事故的思想准备、物资准备、技术准备、工作准备，加强培训演练，应急系统做到常备不懈，可为本公司和其它企业及社会提供服务，在应急时快速有效。

二 基本情况

1 单位情况：

上海新型建材岩棉大丰有限公司系上海国盛集团下属公司，隶属于全国建材行业 500 强的上海建筑材料集团，是传统的国有型企业。

上海新型建材岩棉大丰有限公司位于大丰经济开发区内，目前已完成 1#年产 4 万吨岩棉制品生产线和 2#年产 4 万吨岩棉制品生产线安装。以玄武岩、白云石为基本原料，经高温熔融、离心甩拉成纤，制成轻质保温材料岩棉。

2 自然环境：

要素	名称	方位	距离 (m)	规模	环境功能区划
大气环境	新民二组	东南	1000	88 户/252 人	环境控制质量标准 (GB3095-96) 二级
	河口村	西南	230	170 户/500 人	
	长安十一组	西北	2000	150 户/460 人	
	集中安置区	东	1100	86 户/261 人	
	蝴蝶湾小区	东北	1500	100 户/321 人	
	上海花园	东北	2500	200 户/562 人	
	大丰区区	东北	1200	15 万人	
	灶圩村	西北	2700	212 户/600 人	
地表水环境	老斗龙港	东	0	中河	地表水环境质量标准 III (类) GB3838-2002
	新团河 (备用水源取水口)	北	2000	中河	地表水环境质量标准 II (类) GB3838-2002
声环境	厂界外 200 米范围内	四周	/	/	声环境质量标准 GB3096-2008) 3 类
《江苏省重要生态功能保护区区域规划》中“新团河 (大丰) 饮用水源保护区”距离本项目约 2 公里, “通榆河 (大丰) 饮用水源保护区”距离本项目约 5 公里。					

三 环境风险源与环境风险评价

(一) 废水

主要有集棉机冲洗水、软水站排水、循环冷却系统排水和生活污水。

(二) 废气

冲天炉废气; 电炉废气; 集棉机、固化炉废气; 切割工艺粉尘; 加热炉天然气燃烧废气。无组织排放废气主要来自原辅料输送系统以及码头装卸作业、原料堆场起尘。

（三）噪声

主要噪声源为风机、空压机、水泵、冷却塔等。

（四）固体废物

冲天炉及电炉产生的渣块及渣球、除尘系统的收尘、废过滤岩棉板、水处理污泥、生活垃圾。

公司主要的环境风险为废气处理设施故障导致的废气污染物直接排放、天然气火灾爆炸、运输过程船舶溢油、贮存设施（储油罐区、液氧储槽区和乙炔储存仓库）火灾事故等，在落实风险防范措施和各项应急预案的条件下，环境风险可以接受。

四 组织机构及职责

1 应急救援组织体系

在集团公司应急救援体系的基础上，完善处置突发应急救援组织分体系。

2 指挥机构组成及职责

2.1 指挥机构组成

为加强处置突发环境事故应急救援工作的统一指挥、协调，公司成立处置突发环境事故以及救援指挥部。

2.1.1 突发环境事故应急救援指挥部

总指挥：总经理

副总指挥：副总经理

成员单位：安监办、生产技术部、行政部

2.1.2 应急救援工作小组（应急指挥部）

组长：副总经理

副组长：安监办负责人、生产技术部负责人、行政部负责人

成员：各部门专职人员

2.2 指挥机构的主要职责

（1）贯彻执行国家、当地政府、上级有关部门关于环境安全的方针、政策及规定；

（2）组织制定突发环境事件应急预案；

（3）组建突发环境事件应急救援队伍；

（4）负责应急防范设施（备）（如堵漏器材、环境应急池、应急监测仪器、防护器材、救援器材和应急交通工具等）的建设；以及应急救援物资，特别是处理泄漏物、消解和吸收污染物的化学品物资（如活性炭、木屑和石灰等）的储备；

（5）检查、督促做好突发环境事件的预防措施和应急救援的各项准备工作，督促、协助有关部门及时消除有毒有害物质的跑、冒、滴、漏；

（6）负责组织预案的审批与更新（企业应急指挥部负责审定企业内部各级应急预案）；

（7）负责组织外部评审；

（8）批准本预案的启动与终止；

- (9) 确定现场指挥人员；
- (10) 协调事件现场有关工作；
- (11) 负责应急队伍的调动和资源配置；
- (12) 突发环境事件信息的上报及可能受影响区域的通报工作；
- (13) 负责应急状态下请求外部救援力量的决策；
- (14) 接受上级应急救援指挥机构的指令和调动，协助事件的处理；配合有关部门对环境进行修复、事件调查、经验教训总结；
- (15) 负责保护事件现场及相关数据；
- (16) 有计划地组织实施突发环境事件应急救援的培训，根据应急预案进行演练，向周边企业、村落提供本单位有关危险物质特性、救援知识等宣传材料。

2.3 具体职责

总指挥负责突发环境事件的统一指挥；调动应急队伍，各部门成员以及救援器材、物资、药品。根据应急事件的性质、程度，可直接指挥处理。

副总指挥负责牵头处理相应类别的突发环境事件的协调指挥。

应急救援工作小组（应急指挥部）负责协助指挥做好事故报警，情况及事故的处置等工作；做好事故现场通信联络和对外联系。

灭火救援组负责现场灭火、现场伤员的搜救、抢救伤员及事故后对被污染区域的洗消工作。由公司安监办消防组及公司义务消防抢险队伍组成，由安监办负责。

安全疏散组负责对现场及周围安全人员进行防护指导、人员疏散清点及周围物资转移等工作。由各部门经理、生产技术部主管及安监办人员组成，由安监办负责。

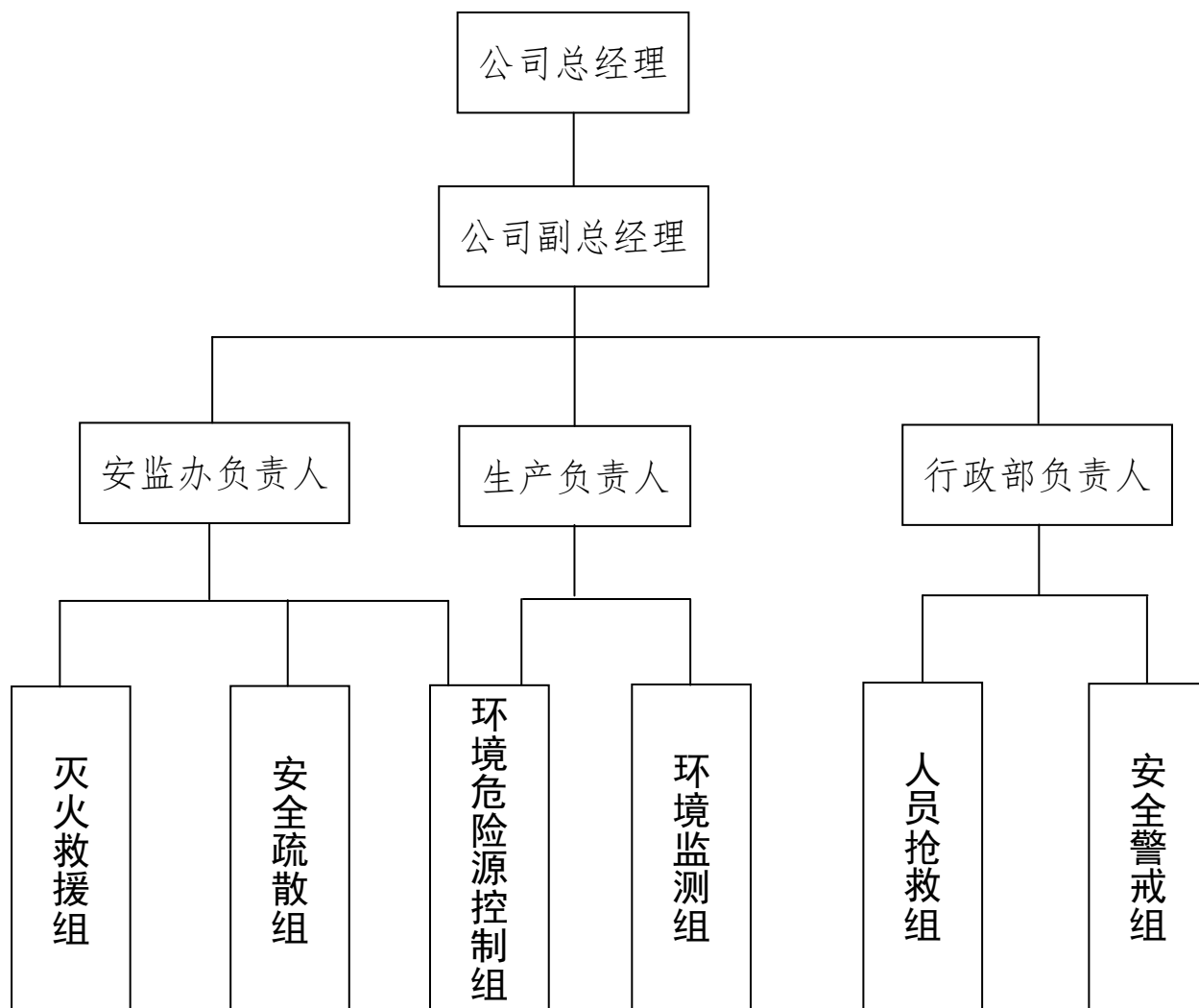
环境危险源控制组负责在紧急状态下的现场抢险作业，及时控制危险源，并根据危险化学品的性质立即组织专用的防护用品及专用工具等。由生产技术部和安监办负责。

环境监测组负责对大气、水体、土壤等进行环境及时监测，确定危险物质的成分及浓度，确定污染区域范围，对事故造成的环境影响进行评估，制定环境修复方案并组织实施。由生产技术部负责。

安全警戒组负责布置安全警戒，禁止无关人员和车辆进入危险区域，在人员疏散区域进行治安巡逻。由公司行政部负责。

人员抢救组负责在现场附近的安全区域内设立临时医疗救护点，对受伤人员由兼职救护员进行现场急救并护送重伤员至医院进行进一步治疗。由行政部负责。

组织机构图如下：



五 预防与预警

1 环境风险源监控

(一) 废气处置设施安装有在线气体检测仪，紧急切断停车装置配备应急烟囱。现场配有手持气体检测仪，8小时检测一次。紧急情况发生时开启应急烟囱，冲天炉待机运行（运行时无尾气排放），立刻组织故障修复工作。情况严重时产线停止运行。

(二) 天然气及其相关设施安装有可燃气体报警联动装置，配备

紧急切断阀，发生泄漏等紧急情况时可以立刻切断天然气供应。

(三) 码头、各危险源贮存区域设置有摄像监控探头，由公司安保人员 24 小时进行实时监控，并每隔 2 小时进行一次现场巡检。一旦发现异常，及时报告安监办，启动对应应急救援。储油罐区、乙炔贮存仓库配备有消防自动报警系统，一旦出现火灾，立即发出报警，能够第一时间赶到现场启动灭火救援。

2 预警行动

2.1 预警分级

一级响应（单个漏点，漏点成滴状）

二级响应（三个以上漏点、漏点成线状、阀门失控）

三级响应（二氧化硫或三氧化硫大量泄漏、船舶燃油少量进入河道、局部火灾或中毒等、三人以下灼伤）

四级响应（二氧化硫或三氧化硫大量外泄到公司外、船舶燃料油大量流入河道、大面积火灾或中毒等、发生人员死亡事故）

2.2 分级响应

一级响应：工段或车间处理

二级响应：生产组与设备组共同处理

三级响应：公司应急预案启动

四级响应：请求地方政府支援

3 报警、通讯联络方式

(1) 24 小时有效的报警装置：车间现场有安装了紧急情况手动

自动声光报警装置。

(2) 24 小时有效的内部、外部通讯联络手段；

内部通讯联络：联系电话 0515-83369986

外部通讯联络：急救 120

火警 119

公安指挥中心 110

大丰区水利局 (0515-83512319)

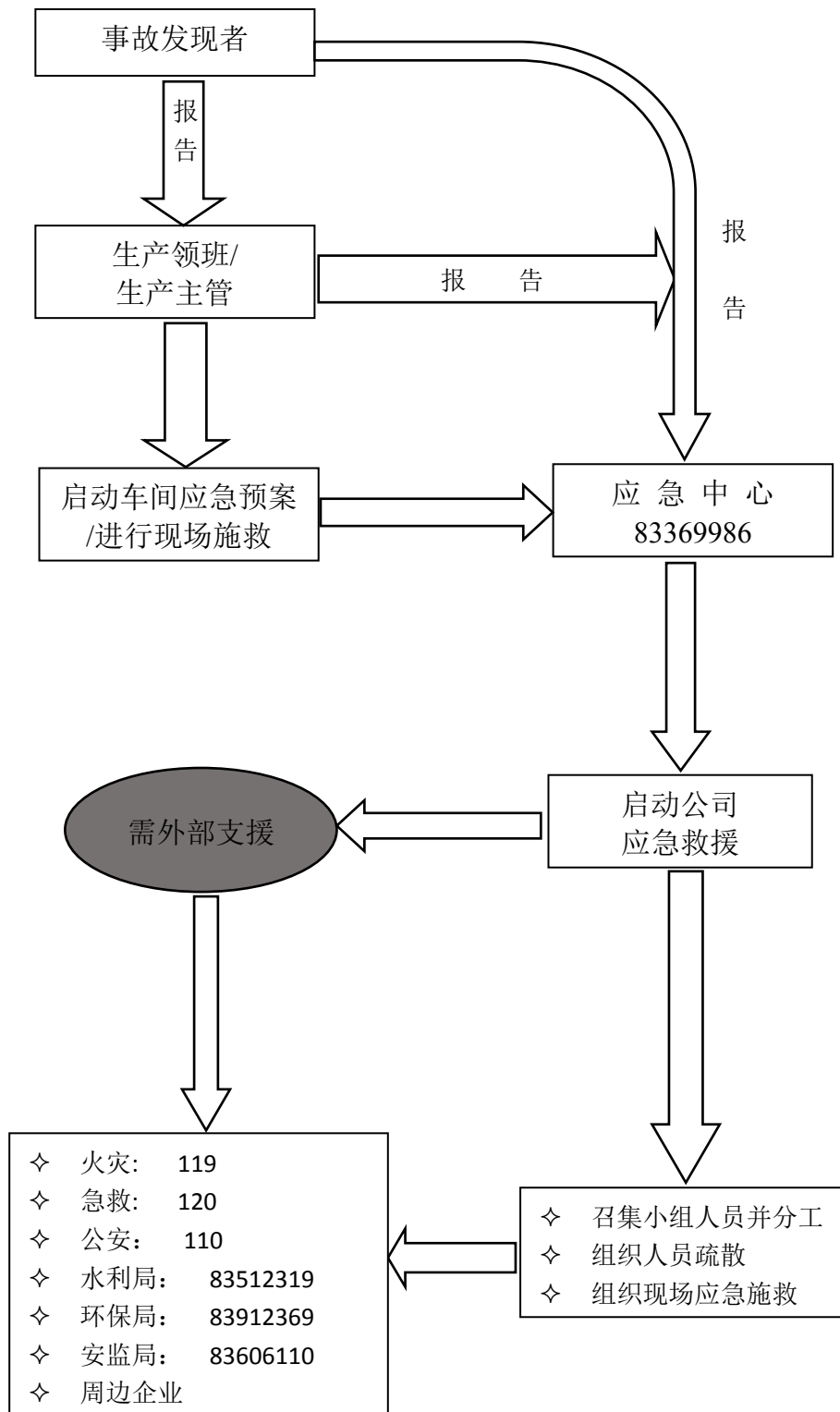
大丰区环保局 (0515-83912369)

大丰区安监局 (0515-83606110)

大丰区人民医院(0515-82513711)

六 信息报告与通报

1 内部报告



- 24 小时公司应急值守电话： 83369986-999
- 安监办： 83369986-850 /911
- 行政部： 83369986-800

2 信息上报

当事件已经有可能对外环境造成影响时，应在 1 小时内向所在地县级以上人民政府报告，同时向上一级相关专业主管部门报告。

突发环境事件的报告分为初报、续报和处理结果报告三类。初报从发现事件后起 1 小时内上报；续报在查清有关基本情况后随时上报；处理结果报告在事件处理完毕后立即上报。

初报可用电话直接报告，主要内容包括：环境事件的类型、发生时间、地点、污染源、主要污染物质、人员受害情况、事件潜在的危害程度、转化方式趋向等初步情况。

续报可通过网络或书面报告，在初报的基础上报告有关确切数据，事件发生的原因、过程、进展情况及采取的应急措施等基本情况。

处理结果报告采用书面报告，处理结果报告在初报和续报的基础上，报告处理事件的措施、过程和结果，事件潜在或间接的危害、社会影响、处理后的遗留问题，参加处理工作的有关部门和工作内容，出具有关危害与损失的证明文件等详细情况。应在应急工作结束后 15 个工作日内上报。

3 信息通报

当突发环境事件有可能对周边产生影响时，应立刻通知周边可能受影响区域的相关企事业单位和个人。说明危害情况，必要时通知疏散。

4 事件报告内容

事件信息报告至少应包括事件发生的时间、地点、类型和排放污染物的种类、数量、直接经济损失、已采取的应急措施，已污染的范围，潜在的危害程度，转化方式及趋向，可能受影响区域及采取的措施建议等。

5 联系方式

方向	企业名称	联系电话	距离
南侧	江苏东立超细粉体有限公司	0515-83858700	50M
南侧	祥鸿新型建材公司	13914692822	50M
北侧	江苏正大丰海制药有限公司	0515-83513611	250M
东侧	吉祥机械	0515-85525168	300M
东侧	捷盛机械	0515-83816597	300M
东侧	信达机械	0515-83913148	300M
东侧	金缘纸业	13905112718	300M
西北	上海纺织产业大丰园区	13905112221	500M

七 应急响应与措施

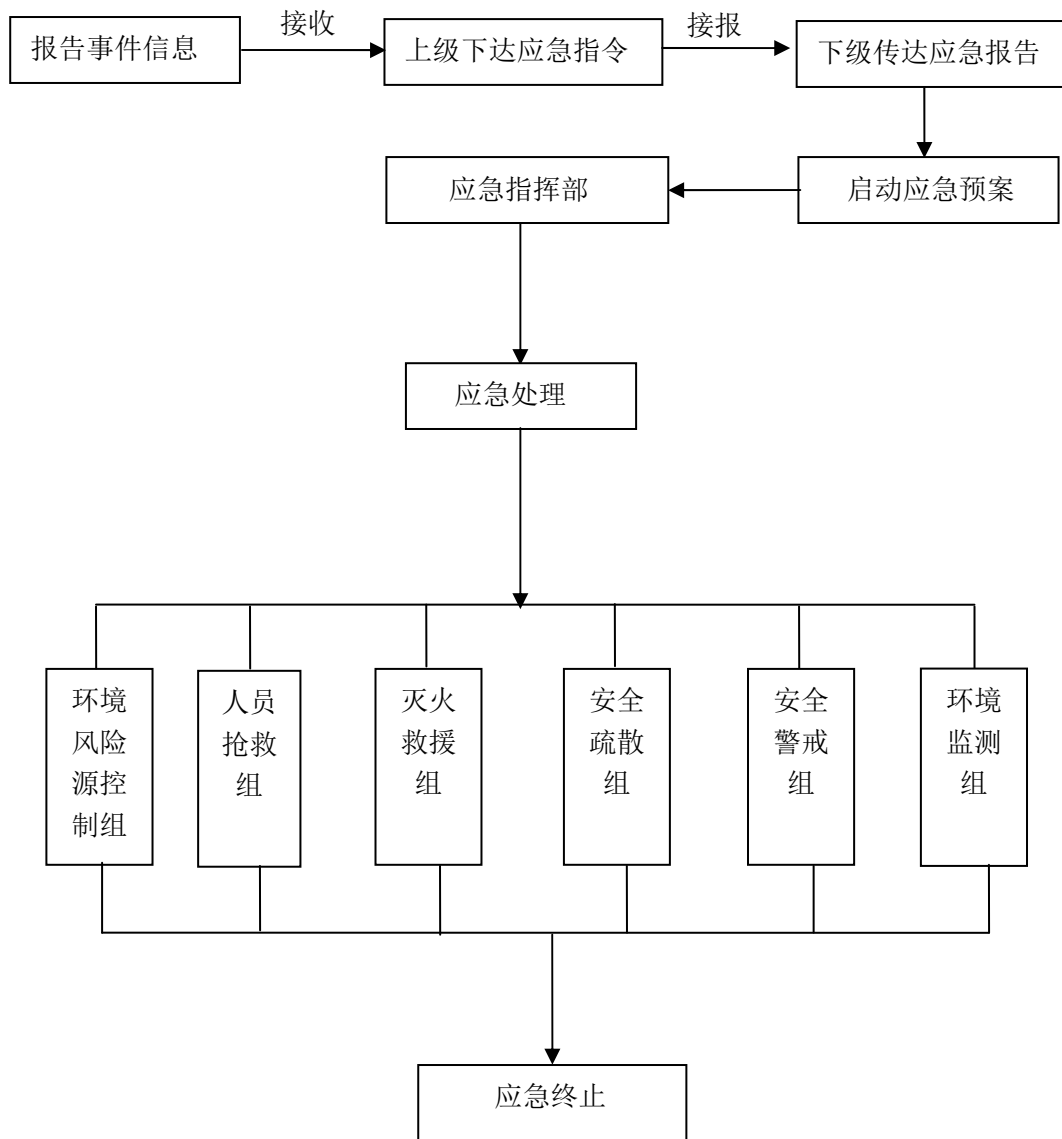
1 分级响应机制

针对突发环境事件严重性、紧急程度、危害程度、影响范围、公司内部（生产工段、车间）控制事态的能力以及需要调动的应急资源，将公司突发环境事件分为特别重大（IV级响应）、重大（III级响应）、较大（II级响应）、一般（I级响应）四级。超出企业应急处置能力时，应及时请求上一级应急救援指挥机构启动上一级应急预案。应急响应由企业突发环境事件应急救援指挥部决定，企业突发环境事件应急救

援工作小组组织实施。

2 应急措施

2.1 突发环境事件现场应急响应程序



2.2 大气污染事件的应急措施

2.2.1 尾气脱硫塔故障应急措施

尾气脱硫塔的作用就是脱去尾气中的 SO_2 、 SO_3 。

SO_2 是一种有毒气体，别名污水硫酸。为无色有强烈刺激性的窒息性的恶臭气体。极易液化溶于水、硫酸、乙酸、醇等。主要经呼吸道吸收，对局部有刺激腐蚀作用。

SO_3 是一种酸性腐蚀品，别名硫酐。与水发生爆炸样剧烈反应。与氧气、氟、氧化铝、次亚氯酸、磷、四氟乙烯等接触剧烈反应。与有机物如木、棉花或草接触会着火，遇潮时对大多数金属有强腐蚀性。三氧化硫吸湿性极强，在空气中产生有毒的白烟。对皮肤、眼睛和黏膜有强刺激性。有腐蚀性、毒性与硫酸大致相同。

我们公司的泄漏主要是尾气脱硫塔故障引起的，安装有在线监测仪以及现场巡检配备有手持空气检测仪 8 小时检测一次。

处置程序：

中控室发现报警或现场巡检检测到泄漏，立刻向生产领班报告，同时控制冲天炉处于待机状态（无尾气产生）。启动应急烟囱临时排放余气。

现场浓度过高时，组织区域人员疏散至污染区域上风处 150 米，限制出入。现场处理人员必须两人操作，且必须站在上风向；使用雾状水稀释必须佩戴正压空气呼吸器、佩戴防酸手套，不能将皮肤裸露在外；先防渗，后处理；禁止一切周边，尤其下风作业。

2.2.2 天然气泄漏事故应急措施

天然气是一种易燃易爆气体，比空气轻，如果发生泄漏能迅速四

处扩散，引起人身中毒、燃烧和爆炸。当空气中的浓度达到 25%时，可导致人体缺氧而造成神经系统损害，严重时可表现呼吸麻痹、昏迷、甚至死亡。其危险点主要分布在固化炉和卷毡机处。

在处理天然气泄漏时，应根据其泄露和燃烧的特点，迅速有效地排除险情，避免发生爆炸燃烧事故。排除险情的过程中，必须贯彻“先防爆，后排险”的指导思想，坚持“先控制火源，后制止泄漏”的处理原则，设立警戒区，禁止无关人员进入；禁止车辆通行和禁止一切火源，严禁穿带钉鞋和化纤衣服，严禁使用金属工具，以免碰撞发生火花或火星。灵活运用关阀断气、堵塞漏点、善后测试的处理措施。

处理天然气泄漏方法：

1) 公司安装有天然气报警联动装置，一旦泄漏，会自动切断天然气管线的供气阀。如果未能自动切断，也可人工切断供气阀。如果是阀门损坏，立刻联系天然气公司关闭上游处的供气阀门。

2) 积极抢救人员，让窒息人员立刻脱离现场，到户外新鲜空气流通处休息。出现呼吸停止者应进行人工呼吸，呼吸恢复后，立即转运至附近医院救治。

3) 及时防止燃烧爆炸，迅速排出险情。现场人员应该把主要精力放在各种火源控制方面。在泄漏区域设置警戒区，禁止无关人员进入；严禁车辆通行和禁止一切火源，对天然气已经扩散的地方，电器要保持原来的状态，不要随意开或关；对接近扩散区的地方，要切断电源。

4) 用开花水枪对泄漏处进行稀释、降温。

5) 对进入天然气泄漏区的排险人员，严禁穿带钉鞋和化纤衣服，严禁使用金属工具，以免碰撞发生火花或火星。

2.3 船舶溢油事件的应急措施

上海新型建材岩棉大丰有限公司的码头位于老斗龙港河张謇路北侧。距离“新团河（大丰）饮用水源保护区”约 2 公里，“通榆河（大丰）饮用水源保护区”约 5 公里。主要环境风险为送货船舶溢油。

公司码头配备应急设施有：救援杆、救生衣、救生圈、围污栏、吸油毡、吸油海绵、手电等。

当船舶泄漏事故发生时，船主立刻和码头管理人员联系。同时船主立刻组织船上人员堵漏施救。码头管理人员汇报应急小组。应急小组进入应急救援状态，督促有关成员采取有效的应急措施。应急成员接到通知后立即赶赴现场第一时间使用围污栏、吸油沾、吸油海绵等救援设施将油污控制的在一定的范围内，及时清除出水面。如果发现燃油大量泄漏的情况，船主和公司应急人员在 10min 内向大丰区水利局、大丰区环保局报告，并第一时间采取控制措施将油污的影响控制在最小范围。

2.4 贮存设施火灾事故的应急防范措施

上海新型建材岩棉大丰有限公司轻柴油主要用于备用发电机环节。用的 1#轻柴油闪点不小于 65℃，凝固点不大于 10℃，低位发热量 41033-41870kJ/kg。最大临时储量为 1X15m³，油罐区会因泄漏而产生油蒸气，油蒸气与空气形成爆炸性混合物，遇火源有燃烧或爆炸

的可能。

液氧储罐位于厂区东北侧，建筑面积约 264m³，液氧由专业供应商的槽车送到储存场所，利用自带的液氧泵将液氧输送至液氧储罐储存。液氧储罐中的液氧经汽化器汽化后，通过调压阀组调整压力到车间所需压力，通过管道输送至生产厂房。氧气属于助燃剂，可以助长火势，从而引起爆炸。液氧储槽区远离火种、热源，严禁吸烟，远离易燃、可燃物，并配备相应品种和数量的消防器材及泄漏应急处理设备。

乙炔钢瓶储存于厂区危化品仓库，主要用于机修，乙炔由专业供应商送到储存场所，厂区储存量较小。乙炔气体是极易燃的气体，受热、震动、电火花等因素可引发爆炸。

当以上区域严格执行防火制度：设备操作、维护、检修作业使用不发火材料工具，严禁携带火种、热源，禁止吸烟，库温不超过 30℃；单独存放，与氧化剂、酸类、卤素分开存放；现场装卸、运输、贮存严格按照防火要求进行。

以上区域一旦发生火灾，第一时间通知应急小组，应急小组第一时间启动应急救援，并拨打 119 消防火警电话，灭火救援组进行初期灭火，并协助消防大队进行火灾扑灭和灭火后事故调查；安全警戒组和安全疏散组负责现场人员的疏散和控制，禁止人员进行火灾现场，并引导人员进入公司紧急聚集点，统计人员损伤情况，及时向总经理汇报；环境危险源控制组负责对周边的危险源进行安全转移，并负责火灾结束后的物品清点工作；人员抢救组负责现场人员的紧急救护和

医院救护对接工作，并备有应急药品和火灾个人防护设施。环境监测组随时对火灾引起的环境状况进行确认，对使用灭火的消防水及时引导进入公司事故池，对液体泄漏区域采取转移、围堵、拦截等措施等，对大气环境状况确认，协助大丰环保局和大丰环境监测站进行火灾环境影响确认，并监督火灾物品的安全环保处置。

2.5 危险废物液体泄漏的应急防范措施

上海新型建材岩棉大丰有限公司危险废物主要有树脂、废油、废弃化学品试剂、废试剂瓶、化验废液。在各部门转运到危废仓库或从危废仓库转移中可能出现液体泄漏的可能，主要包括废油、废弃液体化学品试剂、化验室废液等等。

在危险废物仓库内部配备了足够的吸油毡、在危险废物仓库外部配备了一定量的消防砂池。为了确保安全，外部配置洗眼器和喷淋系统，危废仓库内部设置了透风设施和防爆灯等设施。

液体泄漏区域主要采用堵源、转移、围堵、拦截等措施。对于废油和液体泄漏应第一时间采取措施对泄漏源头进行控制，防止液体污染进一步扩大；对于液体泄漏可能污染的区域，可移动的物品及时移走，避免污染；对于泄漏区域的下游及周边的雨污口采用消防沙袋进行围堵拦截，控制扩散面积，确保不再扩张或降低扩张速度；对与拦截区域的液体采用收集的方式进行收集，对于不能收集的油污采用吸油毡吸收，再用消防沙进行覆盖，对于不能收集的其他液体采用消防沙覆盖吸收；最后对消防沙进行收集，对现场进行恢复。

2.6 受伤人员现场救护、救治与医院救治

当企业突发环境事故发生后，上海新型建材岩棉大丰有限公司人员突发环境事故应急救援指挥部抢救小组成员第一时间准备好各类应急急救物质和个人防护设施。当发现现场人员受伤时，及时拨打120，并采取临时救治措施进行救护。

- (1) 当发生大气污染事件时，抢救小组成员必须配备好个人防护设施进行救护，将受伤人员及时转移到新鲜空气流通区域休息。出现呼吸停止者应进行人工呼吸，呼吸恢复后，立即转运至附近医院救治。
- (2) 当发生火灾事故，出现人员窒息时，参照大气污染事件救护。出现人员烫伤事件，轻微烫伤采用冷水冲洗或烫伤药涂抹患处，如出现骨折、大出血等症状，及时采取包扎、指压等急救措施进行急救。
- (3) 公司配备一定的应急防护设施和应急药品，以备应急救援使用，人员抢救小组在接到突发环境事件通知时，立即携带应急防护设施和应急药品赶赴现场救护。
- (4) 人员抢救小组有计划的开展对中毒、受伤人员的抢救演习。并经常性组织抢救学习。
- (5) 储备足量的急救器材和药品，并能随时取用。
- (6) 当出现人员受伤时，除临时救护外，能送医者及时送医治疗。当救援力量无法满足救援需求，及时拨打医院急救电话120（备：大丰人民医院电话：0515-82513711）救援。

3 应急监测

发生突发环境事件时，环境应急监测小组配合大丰区环境监测站组织监测人员赶赴事件现场，根据实际情况，迅速确定监测方案（包括监测布点、频次、项目和方法等），及时开展应急监测工作，在尽可能短的时间内，用小型、便携仪器对污染物种类、浓度、污染范围及可能的危害做出判断，以便对事件及时、正确进行处理。

4 应急终止

4.1 应急终止的条件

符合下列条件之一的，即满足应急终止条件：

- （1）事件现场得到控制，事件条件已经消除；
- （2）污染源的泄漏或释放已降至规定限值以内；
- （3）事件所造成的危害已经被彻底消除，无继发可能；
- （4）事件现场的各种专业应急处置行动已无继续的必要；
- （5）采取了必要的防护措施以保护公众免受再次危害，并使事件可能引起的中长期影响趋于合理且尽量低的水平。

4.2 应急终止的程序

- （1）现场救援指挥部确认终止时机，或事件责任单位提出，经现场救援指挥部批准；
- （2）现场救援指挥部向所属各专业应急救援队伍下达应急终止命令；

(3) 应急状态终止后，相关类别环境事件专业应急指挥部应根据国务院有关指示和实际情况，继续进行环境监测和评价工作，直至其他补救措施无需继续进行为止。

5 应急终止后的行动

(1) 环境应急指挥部指导有关部门和企业一同查找事件原因，防止类似问题的重复出现。

(2) 安监办负责编制特别重大、重大环境事件总结报告，于应急终止后上报。

(3) 应急过程评价。由大丰区环保局组织有关专家，会同大丰区人民政府组织实施。

(4) 根据实践经验，安监办负责组织对应急预案进行评估，并及时修订环境应急预案。

(5) 参加应急行动的部门负责组织、指导环境应急队伍维护、保养应急仪器设备，使之始终保持良好的技术状态。

6 后期处置

6.1 善后处置

受灾人员的安置及损失赔偿。组织专家对突发环境事件中长期环境影响进行评估，提出生态补偿和对遭受污染的生态环境进行恢复的建议。

6.2 保险

明确公司办理的相关责任险或其他险种。对公司环境应急人员办

理意外伤害保险理赔。

7 应急培训和演练

7.1 培训

加强环境保护科普宣传教育工作，普及环境污染事件预防常识，增强职工的防范意识和相关心理准备，提高公众的防范能力。

加强环境事故专业技术人员日常培训和事故源工作人员的培训和管理，培养一批训练有素的环境应急处置、检验、监测等专门人才。

7.2 演练

车间部门演练（或训练）以报警、报告程序、现场应急处置、紧急疏散等熟悉应急响应和某项应急功能的单项演练。

公司级演练以多个应急小组之间或某些外部应急组织之间相互协调进行的演练与公司级预案全部或部分功能的综合演练。每年组织一次公司级演练。

政府有关部门的演练，公司积极组织参加。

八 奖惩

按照公司的奖惩规定执行。

九 保障措施

1 经费及其他保障

公司配置专项资金用于环境突发事件应急过程中的各种花费，提供必要的资金支持。

2 应急物资装备保障

公司对应急救援人员配备专门的装备，保证救援过程中的顺利进行（详见第十一章：应急配备物资一览表）。

3 通信保障

公司建立和完善环境安全应急指挥系统、环境应急处置系统和环境安全科学预警系统。配备必要的有线、无线通信器材，确保本预案启动时各应急部门之间的联络畅通。

4 应急队伍保障

公司建立突发性环境污染事故应急救援队伍，培训一支常备不懈，熟悉环境应急知识，充分掌握各类突发性环境污染事故处置措施的预备应急力量；保证在突发事故发生后，能迅速参与并完成抢救、排险、消毒、监测等现场处置工作。

5 技术保障

建立环境安全预警系统，组建专家组，确保在启动预警前、事件发生后相关环境专家能迅速到位，为指挥决策提供服务。

十 预案的评审、备案、发布和更新

随着应急救援相关法律法规的制定、修改和完善，部门职责或应急资源发生变化，或者应急过程中发现存在的问题和出现新的情况，及时修订完善预案。

十一 附录

应急配备物资一览表、上级部门、政府部门、周边企事业单位应急通讯录及应急小组人员名单和联系方式。

应急配备物资一览表

序号	装备名称	数量/单位	完好程度	存放地点
1	干粉灭火器	142 瓶	良好	厂区及办公区域
2	泡沫灭火器	40 瓶	良好	厂区
3	铲车	1 台	良好	厂区
4	铲车	1 台	良好	厂区
5	液压拉车	3 台	良好	厂区
6	铁丝	若干	良好	机修车间
7	扳手	5 把	良好	机修车间
8	强光照明灯	5 个	良好	五金仓库
9	干电喇叭	1 个	良好	五金仓库
10	铁铲	10 把	良好	五金仓库
11	商务车	1 辆	良好	行政部
12	小汽车	1 辆	良好	行政部
13	过滤式面罩	2 套	良好	树脂车间
14	防护手套	10 付	良好	劳防仓库
15	编织袋	100 个	良好	五金仓库
16	移动式潜水泵	3 台	良好	五金仓库
17	雨衣	10 套	良好	五金仓库
18	高筒雨靴	10 双	良好	五金仓库
19	矿渣屑	若干	良好	料场
20	围油栏	100 米	良好	码头
21	吸油毡	300kg	良好	码头及危废仓库

上级部门、政府主管部门、周边企事业单位应急通讯录

序号	单位	姓名	职务	联系方式	备注
1	上海建材（集团）总公司	沈培荣	安监办主任	*	上级部门
2	上海建材（集团）总公司	陈晶旌	安全专员	*	
3	大丰区安监局			83606110	政府主管
4	大丰区环保局			83912369	
5	大丰区水利局			83512319	
6	大丰区公安局			83538014	
7	江苏东立超细粉体有限公司			83858700	周边企业
8	祥鸿新型建材公司			13914692822	
9	江苏正大丰海制药有限公司			83513611	
10	吉祥机械			85525168	
11	捷盛机械			83816597	
12	信达机械			83913148	
13	金缘纸业			13905112718	

应急小组人员名单及联系方式

公司总机：83369988

序号	姓名	职务	办公室电话	手机
1	倪建华	法人/董事长		
2	方铭	总经理		
3	王书强	总工程师		
4	胡卫军	副总		
5	金志雄	书记		
6	花跃尚	人事部经理		
7	李锦才	财务部经理		
8	周爱梅	行政部主管		
9	嵇军	生产主管		
10	苗强	设备主管		
11	梁士鹏	电气主管		
12	陈宏刚	质检主管		
13	范锋	采购员		
14	陈荣才	仓库组长		
15	杨柱	项目专员		
16	王飞	EHS 助理工程师		
17	王继峰	EHS 工程师		
18	柏亚洋	生产工艺		
19	潘世祥	设备主管		
20	王军	生产领班		
21	张孝永	生产领班		
22	李军	生产领班		
23	陈传兵	生产领班		
24	陈井明	生产领班		
25	韦银和	生产领班		
26	唐安明	生产领班		
27	曹辉	生产领班		
28	束斌	叉车驾驶员		
29	束华专	叉车驾驶员		
30	杨应军	叉车驾驶员		
31	陈德峰	叉车驾驶员		
32	高小雨	叉车驾驶员		
33	朱从磊	设备工程师		

注：因涉及私人信息，对外公布中，涵盖个人联系方式的已做删除处理。